



معهد  
اليونسكو  
للإحصاء



منظمة الأمم المتحدة  
للتربية والعلم والثقافة

المعايير المرجعية لمؤشرات الهدف الرابع من أهداف التنمية المستدامة:  
أساس سياسي وتقيي للنقاش

## جدول المحتويات

|    |  |
|----|--|
| 3  | توطئة.....   |
| 3  | العملية السياسية لتحديد المعايير المرجعية على المستوى الإقليمي.....          |
| 5  | العملية التقنية لتحديد المعايير المرجعية الإقليمية: نهجان.....               |
| 8  | المعايير المرجعية الوطنية المؤقتة المقترحة.....                              |
| 10 | القضايا المنهجية الرئيسية الأخرى في تحديد المعايير المرجعية.....             |
| 13 | المراجع.....   |
| 14 | الملحق أ. العملية السياسية.....  |
| 17 | الملحق ب. البدائل التقنية.....   |
| 23 | الملحق ج. ملخص جدول المعايير المرجعية.....                                   |
| 24 | الملحق د - وضع معايير مرجعية لمنهجية الهدف 4 من أهداف التنمية المستدامة..... |
| 24 | الإسقاط المخصّص للبلد لعام 2030.....   |
| 26 | الحد الأدنى للمعيار المرجعي المخصّص للبلد لعام 2030.....                     |
| 28 | الإسناد.....   |
| 29 | المعايير المرجعية الإقليمية.....   |

## قائمة الجداول والأشكال والصناديق

|    |   |
|----|---|
| 4  | الجدول 1: توافر البيانات لمؤشرات المعايير المرجعية المقترحة، مرّجة حسب عدد السكان في سن المدرسة.....                        |
| 7  | الجدول 2. النظر في مناهج المعايير المرجعية الإقليمية.....   |
| 8  | الجدول 3. النهج 1: الحد الأدنى للمعيار المرجعي الإقليمي للمؤشر 4.1.1 ب.....   |
| 9  | الجدول 4 كيفية تحديد المعايير المرجعية الوطنية المؤقتة المقترحة.....  |
| 9  | الصندوق 1 المفاهيم الأساسية المستخدمة في مناهج المعايير المرجعية المقترحة.....  |
| 11 | الجدول 5 نقاط منهجية إضافية حول اختيار المعايير المرجعية.....   |
| 14 | الجدول أ.1 المناطق والمنظمات الإقليمية.....   |
| 16 | الجدول 2. أجنّات الأعمال التعليمية للمنظمات الإقليمية.....  |
| 17 | الجدول ب.1 مقارنة القيم المعايير المرجعية للمؤشر 4.1.1 (نهاية المرحلة الابتدائية، القراءة).....                             |
| 18 | الجدول ب.2 المعايير المرجعية الإقليمية لمؤشر أهداف التنمية المستدامة 4.1.1 - القراءة في نهاية المرحلة الابتدائية.....       |
| 19 | الجدول ب.3 المعايير المرجعية الإقليمية لمؤشر أهداف التنمية المستدامة 4.1.2 - نهاية المرحلة الابتدائية.....                  |
| 19 | الجدول ب.4 المعايير المرجعية الإقليمية لمؤشر أهداف التنمية المستدامة 4.1.4 مبادرة المتسربين من المدرسة نهاية الإعدادية..... |
|    | <b>Bookmark not defined.</b>  |
| 21 | الجدول ب.5 المعايير المرجعية الإقليمية لمؤشري أهداف التنمية المستدامة 4.2.2 و 4.ج.1 للمرحلة الإعدادية.....                  |
| 22 | الجدول ب.6 المعايير المرجعية الإقليمية لمؤشرات الإنفاق الحكومي.....   |
| 25 | الشكل د.1 أهداف التنمية المستدامة 4.1.1 (المرحلة الإعدادية، القراءة) تقدّم المؤشر التاريخي والمستوى حسب البلد.....          |
| 26 | الشكل د.2 المستوى التاريخي لألبانيا والمستويات المتوقعة لهدف التنمية المستدامة 4.1.1 (القراءة في المرحلة الإعدادية).....    |
| 27 | الشكل د.3 هدف التنمية المستدامة 4.1.1 (المرحلة الإعدادية، القراءة) تقدّم المؤشر التاريخي والمستوى حسب البلد.....            |
| 29 | الشكل د.4 قيمة خط الأساس وسجل الناتج المحلي الإجمالي للفرد (هدف التنمية المستدامة 4.1.1 القراءة في المرحلة الثانوية).....   |
| 30 | الجدول د.1 المنهجية الخاصة بكلّ مؤشر.....   |

## توطئة

دعا إطار عمل التعليم لعام 2030 البلدان إلى وضع "معايير مرجعية وسيطة مناسبة (على سبيل المثال لعامي 2020 و 2025)" لمؤشرات أهداف التنمية المستدامة باعتبارها "لا غنى عنها لمعالجة نقص المساواة المرتبط بالأهداف طويلة الأجل" (الفقرة 28)، ولا يزال هذا الطلب غير محقق.

وقد ذُكر الاجتماع العالمي الاستثنائي للتعليم في أكتوبر 2020 الدول بهذا الالتزام. حيث دعا الإعلان الصادر عنه "اليونسكو وشركائها إلى العمل جنبًا إلى جنب مع اللجنة التوجيهية لأهداف التنمية المستدامة للتعليم 2030 من أجل تسريع التقدم واقتراح معايير مرجعية ذات صلة وواقعية لمؤشرات الهدف الرابع من أهداف التنمية المستدامة للرصد اللاحق" (الفقرة 10).

إنّ الوفاء بهذا الالتزام المُهمَل بوضع معايير مرجعية سوف يساعد في تجديد التأكيد على تحقيق الهدف الرابع من أهداف التنمية المستدامة. فقد بدأت البلدان من نقاط مختلفة وتتحرك بسرعات مختلفة. إنّ عدم وجود فهم واضح ومشترك للنقاط التي بدأت منها البلدان في عام 2015 وعدم معرفة المستويات الدنيا التي يجب أن تحققها ومدى السرعة المطلوبة لذلك يشكل خطراً يتمثل في عدم ملاحظة التقدم. ولكن يجب تصميم هذه المعايير المرجعية لحشد العمل ويجب التواصل بشأنها بطريقة شفافة وغيّة بالمعلومات لضمان فعاليتها.

تعتمد فعالية عملية تحديد المعايير المرجعية ومراقبتها والعمل وفقاً لها على عاملين:

- أولاً، هناك حاجة للالتزام السياسي. لا يمكن تحديد المعايير كما هو مطلوب في إطار العمل على المستوى العالمي نظراً للاختلافات الكبيرة جداً في نقاط البداية بين البلدان. يجب أن تكون المعايير القياسية مجدية وتستند إلى الملكية الوطنية. قد تؤدي عولمة العملية إلى تقويض هذه الأهداف. لذلك يُقترح تحديد المعايير على المستوى الإقليمي. تميل البلدان داخل كل إقليم إلى مواجهة عدد أكبر من التحديات المشتركة وتشارك بفرص أكثر للدخول في حوار السياسات والتعلم من بعضها البعض.
- ثانياً، يجب التغلب على الصعوبات التقنية للقياس. تم اعتماد مجموعة من المؤشرات للمعايير المرجعية من قبل فريق التعاون التقني (TCG) في أغسطس 2019. استند الاقتراح إلى مراجعة المقترحات التي قدمها أعضاء فريق التعاون التقني والتي أبرمت أنّه سيكون من الممكن تحديد معايير لسنة من أصل 43 مؤشر للهدف الرابع من أهداف التنمية المستدامة بالإضافة للإطار لمؤشرات الإنفاق لبرنامج العمل، وذلك بالاستناد إلى التوجهات السابقة والتغطية القطرية وتكرار البيانات والأهمية السياسية (الجدول 1).

يهدف هذا الملف إلى تقديم خيارات لمواجهة هذين التحديين - أي السياسي والتقني - كأساس للنقاش على المستويين الإقليمي والعالمي. ويصف الملحق د (صفحة 24) المفاهيم والمنهجية المستخدمة بالتفصيل.

## العملية السياسية لتحديد المعايير المرجعية على المستوى الإقليمي

ينبغي أن تكون نقطة البداية لعملية وضع المعايير المرجعية على المستوى الإقليمي هي استخدام آليات التنسيق الإقليمية القائمة وإشراك المنظمات الإقليمية في أجندة التعليم. بينما تقوم اليونسكو بحشد آليات التنسيق الإقليمية للهدف الرابع من أهداف التنمية المستدامة، تكون المشاركة النشطة للمنظمات الإقليمية خطوة ضرورية للملكية الوطنية وهي ضرورية لتحقيق المواءمة بين جداول أعمال التعليم العالمية والإقليمية وتجنّب الازدواجية.

يعرض الملحق أ تعريفات المناطق المستخدمة في تقارير أهداف التنمية المستدامة وشعبة الإحصاءات في الأمم المتحدة، كما يضع خرائط للمنظمات الإقليمية ودون الإقليمية ذات جدول الأعمال التعليمي، ويتضمن معلومات عن تلك الأجندات وما إذا كانت هناك جهود منهجية لرصد نتائج تنفيذها.

الجدول 1: توافر البيانات لمؤشرات المعايير المرجعية المقترحة، مرجحة حسب عدد السكان في سن المدرسة

| أمريكا الشمالية وأوروبا |                         | أمريكا اللاتينية ومنطقة البحر الكاريبي |                         | أوقيانوسيا |                         | آسيا (الشرقية والجنوب شرقية) |                         | آسيا (الوسطى والجنوبية) |                         | إفريقيا (الشمالية) وآسيا (الغربية) |                         | إفريقيا (الصحراء الجنوبية) |                         | كامل العالم |                         | المؤشر   |
|-------------------------|-------------------------|--|-------------------------|------------|-------------------------|------------------------------|-------------------------|-------------------------|-------------------------|------------------------------------|-------------------------|----------------------------|-------------------------|-------------|-------------------------|--|
| التوجه                  | نقطة بيانات آخر 5 سنوات | التوجه                                 | نقطة بيانات آخر 5 سنوات | التوجه     | نقطة بيانات آخر 5 سنوات | التوجه                       | نقطة بيانات آخر 5 سنوات | التوجه                  | نقطة بيانات آخر 5 سنوات | التوجه                             | نقطة بيانات آخر 5 سنوات | التوجه                     | نقطة بيانات آخر 5 سنوات | التوجه      | نقطة بيانات آخر 5 سنوات |  |
| %29                     | %29                     | %0                                     | %88                     | %0         | %3                      | %0                           | %6                      | %0                      | %93                     | %2                                 | %2                      | %0                         | %31                     | %3          | %46                     | 1. المؤشر العالمي 4.1.1 الحد الأدنى من الكفاءة في القراءة والرياضيات                 |
| %34                     | %51                     | %92                                    | %92                     | %0         | %36                     | %89                          | %95                     | %94                     | %94                     | %62                                | %76                     | %84                        | %88                     | %82         | %87                     | 2. المؤشر العالمي 4.1.2 معدّل الإنجاز  |
| %100                    | %100                    | %65                                    | %65                     | %57        | %94                     | %29                          | %31                     | %8                      | %76                     | %67                                | %68                     | %44                        | %54                     | %39         | %62                     | 3. المؤشر الموضوعي 4.1.4 معدّل التسرب المدرسي  |
| %94                     | %94                     | %67                                    | %67                     | %60        | %98                     | %35                          | %35                     | %17                     | %20                     | %68                                | %69                     | %42                        | %50                     | %43         | %45                     | 4. المؤشر العالمي 4.2.2 معدّل المشاركة قبل عام واحد من المرحلة الابتدائية            |
| %4                      | %5                      | %42                                    | %42                     | %3         | %4                      | %22                          | %22                     | %97                     | %98                     | %43                                | %50                     | %49                        | %54                     | %51         | %53                     | 5. المؤشر العالمي 4.ج.1 النسبة المئوية للمدرسين المدربين                             |
| %56                     | %96                     | %89                                    | %89                     | %96        | %96                     | %30                          | %32                     | %98                     | %100                    | %11                                | %11                     | %77                        | %77                     | %67         | %72                     | 6. معايير التعليم 2030 الإنفاق على التعليم كحصة من الميزانية والناتج المحلي الإجمالي |
| ..                      | ..                      | ..                                     | ..                      | ..         | ..                      | ..                           | ..                      | ..                      | ..                      | ..                                 | ..                      | ..                         | ..                      | ..          | ..                      | 7. المؤشر العالمي 4.5.1 [مؤشر الإنصاف]   |

بدأ فريق التعاون التقني بقيادة معهد اليونسكو للإحصاء وسيواصل المشاورات مع آليات التنسيق الإقليمية لليونسكو ومع المنظمات الإقليمية لإبلاغ القرارات المتخذة في عام 2019 ومناقشة الخطوات التالية المحتملة نحو اعتماد المعايير المرجعية في المناطق المعنية. كجزء من العملية، ستحتاج المنظمة الإقليمية (الفرعية) إلى:

- تأكيد استعدادها لدعم عملية قياس الأداء بين الدول الأعضاء (مع أي تعديلات يشعرون أنها ضرورية)
- التنسيق مع المنظمات الأخرى حيث تتداخل العضويات
- تحديد جدول زمني للتشاور والخطوات الأخرى التي ستؤدي إلى الموافقة على المعايير المرجعية
- توصيل هذه الخطوات إلى فريق التعاون التقني لتطوير خارطة طريق عالمية
- طلب الدعم التقني عند الضرورة لتيسير عملية تحديد المعايير المرجعية الإقليمية

من المهم التأكيد على جانبي المرونة التاليين في العملية المقترحة:

- تعريف المنطقة مرناً. يمكن لأي منظمة إقليمية (فرعية) تُبدي اهتماماً بقيادة عملية تحديد المعايير المرجعية للدول الأعضاء فيها أن تفعل ذلك طالما أنها تنسق العملية مع المنظمات الأخرى التي تشارك معها في الأعضاء.
- يتسق وضع معايير مرجعية لسبعة مؤشرات عالمية مع احتمال أن منظمة إقليمية قد ترغب في وضع معايير إضافية للمؤشرات الأخرى التي تعتبر أساسية لجدول أعمالها.

## العملية التقنية لتحديد المعايير المرجعية الإقليمية: نهجان

سيخدم تحديد معايير مرجعية لمؤشر الهدف الرابع للتنمية المستدامة ثلاثة أهداف:

- الإثبات: تحديد فجوات البيانات التي تمنع رصد التقدم المحرز في المؤشرات الرئيسية للهدف الرابع من أهداف التنمية المستدامة؛
- المساءلة: تقييم التقدم بالنسبة للتوجهات المجدية والملاحظة تاريخياً؛
- قابلية التنفيذ: الوصول إلى جمع البيانات واستجابة السياسات لسدّ الفجوات وتسريع التقدم.

سوف يعتمد اختيار طريقة المعايير المرجعية لتحقيق هذه الأهداف على المبادئ الخمسة التالية:

- الإنصاف: قبول البلدان بقيم المعايير المرجعية وأن قيمها موضوعة بطريقة عادلة مع مراعاة تطلعات الهدف الرابع من أهداف التنمية المستدامة والظروف الأولية لتلك الدول والتقدم المجدي المحرز في الماضي.
- الكفاءة: إتاحة البيانات التي ستدعم المعايير المرجعية لأكثر عدد ممكن من البلدان على أساس منتظم وفي الوقت المناسب.
- الصلة بالغرض: يتم اختيار المؤشرات لتتوافق مع جداول الأعمال الوطنية والإقليمية، ويمكن تقييم مدى الوفاء بالمعيار المرجعي عن طريق ربطه باستجابات السياسات.
- البساطة: يجب أن يتم فهم المعايير المرجعية من قبل جميع البلدان، مع تحقيق التوازن بين الأهداف الثلاثة المذكورة أعلاه.
- الشفافية: يجب توفر إمكانية التحقق من العملية التي تم من خلالها تطوير المعايير المرجعية، كما يجب أن تكون تلك العملية منهجية ومبينة بوضوح إلى أقصى حد ممكن.

يلبي اختيار المؤشرات السبعة مبادئ الكفاءة والترابط إلى حد كبير. تتناول هذه الوثيقة طريقتين رئيسيتين لاختيار المعايير المرجعية الخاصة بالمؤشرات الخمسة الأولى (أي جميعها باستثناء تلك المتعلقة بالتمويل والإنصاف) للوفاء بمبادئ العدل والبساطة والشفافية (الجدول 2).

النهج الأول مناسب للأقاليم أو الأقاليم الفرعية المتجانسة نسبياً. تم تحديد الحد الأدنى من المعايير المرجعية الإقليمية المشتركة كحد أدنى يجب على جميع البلدان تحقيقه بحلول عام 2030. يمكن استخدام طرق مختلفة لتعيين الحد الأدنى. على سبيل المثال، على أقل تقدير، يمكن أن يكون المقياس الإقليمي مساوياً للحد الأدنى من التقدم الذي يمكن أن تحققه الدولة ذات القيمة الأدنى للمؤشر في المنطقة عند

خط الأساس. يمكن أن يكون المعيار المرجعي الإقليمي الأكثر طموحًا مساويًا للحد الأدنى من التقدم الذي يمكن أن تحققه دولة إقليمية ذات قيمة مؤشّر في الربع أو الثلث أو النصف الأدنى على سبيل المثال.

يفترض النهج الثاني أنّ المعيار المرجعي الإقليمي المشترك غير واقعي لأنّ البلدان تختلف كثيرًا حتى داخل الإقليم أو الإقليم الفرعي. ولهذا يجب أن يكون لكلّ بلدٍ معياره الخاص بدلاً من ذلك. عند إضافة جميع المعايير المرجعية الخاصة بالبلد، يظهر هدف إقليمي ضمني "معيار مرجعي". حينها تكون النقطة المرجعية المهمة هي الحد الأدنى من المعيار الخاص بالبلد والذي يعكس التقدم الممكن الملحوظ تاريخيًا للبلدان التي لديها مستوى أولي مماثل للمؤشر أو لنقطة البداية. يقدم الصندوق 1 تعريفات لمصطلحات قياس الأداء المستخدمة في هذه الوثيقة.

### الجدول 2. النظر في مناهج المعايير المرجعية الإقليمية

| الوصف   | هل لدى جميع البلدان في المنطقة نفس المعيار المرجعي؟ | هل المعيار المرجعي مجدٍ لجميع البلدان؟                     | هل يؤدي تحقيق الحد الأدنى من المعيار (أو أعلى منه) إلى تقدم مفيد*؟ |
|---|---|--|--|
| <b>النهج 1: حدّ معياري مرجعي إقليمي مشترك أدنى لجميع البلدان</b><br>يوجد معيار مرجعي واحد لكافة بلدان الإقليم، وهو ما يعادل التقدّم الممكن الذي من المتوقع أن تحقّقه دولة إرشادية في الإقليم (كالبلد الأكثر بعداً عن الهدف أو بلدٍ في الربع الأدنى مثلاً)   | نعم   | يعتمد على مستوى المعيار: ارتفاع المعيار يعني انخفاض الجدوى | يعتمد على مستوى المعيار: ارتفاع المعيار يعني زيادة التقدّم         |
| <b>النهج 2: معيار مرجعي مختلف لكلّ بلد</b><br>تضع كل دولة معاييرها المرجعية الخاصة. يتمثل أحد الأساليب في استخدام معيار مرجعي أدنى خاص بالبلد على أساس قيمته الأولية ومعدل التقدم الذي يعكس التقدم الملحوظ في الماضي (على سبيل المثال: متوسط التقدم للبلدان التي تحسنت منذ عام 2000 كما هو مطبق أدناه). | لا  | نعم  | نعم، لكن بالنسبة للبلدان ذات التقدم البطيء تاريخيًا                |

\* يقارن "التقدم المفيد" القيمة المتوقعة للإقليم إذا حققت البلدان الحد الأدنى من المعيار المرجعي أو القيمة المتوقعة (أيهما أعلى) مع توقعات عام 2030 في غياب المعيار المرجعي.

على الرغم من حقيقة أن النهجين يختلفان في هذا الصدد المهم، يمكن للأقاليم أن تختار نهج يشمل كليهما. على سبيل المثال؛ في إطار النهج 1، قد يختار إقليم أو إقليم فرعي معياراً مرجعياً مشتركاً لجميع البلدان. ومع ذلك، قد يكون هذا المعيار المرجعي منخفضاً للغاية بالنسبة للعديد من البلدان في المنطقة (الجدول 3). ولذلك قد تختار بعض من هذه البلدان معاييرها المرجعية الأكثر طموحاً الخاصة بها.

### الجدول 3. النهج 1: الحد الأدنى للمعيار المرجعي الإقليمي للمؤشر 4.1.1

| مجموعة الدخل الإقليمي أو القطري      | خط الأساس<br>(عام 2015 ± 2) | الحد الأدنى من المعيار<br>المرجعي الإقليمي | البلدان التي تحقق المعيار<br>المرجعي في خط الأساس |
|--------------------------------------|-----------------------------|--|---|
| إفريقيا (الصحراء الجنوبية)           | 20                          | 29   | 24  |
| إفريقيا (الشمالية) وآسيا (الغربية)   | 46                          | 42   | 68  |
| آسيا (الوسطى والجنوبية)              | 37                          | 38   | 50  |
| آسيا (الشرقية والجنوب شرقية)         | 65                          | 51   | 69  |
| أوقيانوسيا                           | 58                          | 34   | 36  |
| أمريكا اللاتينية ومنطقة بحر الكاريبي | 50                          | 45   | 70  |
| أوروبا وأمريكا الشمالية              | 78                          | 68   | 74  |
| دخل منخفض                            | 10                          | 28   | 0   |
| دخل متوسط أدنى                       | 35                          | 34   | 33  |
| دخل متوسط أعلى                       | 62                          | 47   | 63  |
| دخل مرتفع                            | 80                          | 67   | 84  |

بموجب النهج 2، قد تقبل البلدان بالحد الأدنى للمعيار المرجعي الخاص بالبلد استناداً إلى قيمتها الأولية ومعدل التقدم الممكن المستهدف أو قد ترفضه وتبني بدلاً من ذلك معياراً مرجعياً أعلى وفقاً لطموحاتها وأولوياتها الوطنية. ضرورة قيام البلدان بدور نشط في تحديد معاييرها المرجعية مرتأى في إطار العمل.

### المعايير المرجعية الوطنية المؤقتة المقترحة

سيتم توفير مجموعة بيانات لثلاث نقاط مرجعية رئيسية لكل مؤشر بهدف المساعدة التقنية في وضع المعايير المرجعية الوطنية: (1) الحد الأدنى للمعايير المرجعية الإقليمية المحددة على أنها متوسط المعيار المرجعي الأدنى الخاص بالبلد لأدنى ثلث من البلدان في كل إقليم، (2) الحد الأدنى للمعيار المرجعي الخاص بالبلد والذي يعد معياراً عملياً لبلد ما بناءً على قيمة المؤشر الأخيرة و متوسط معدل التقدم للبلدان ذات القيمة المماثلة التي تحسنت منذ عام 2000، و (3) الإسقاط الخاص بالبلد الذي يعكس التقدم التاريخي لبلد ما للمؤشر منذ عام 2000. تهدف هذه النقاط المرجعية الثلاث إلى تزويد البلدان بأساس لوضع معاييرها المرجعية الوطنية.

تُقترح المعايير المرجعية الوطنية المؤقتة التالية باتباع النهج 2 إلى أن تختار البلدان معيارها المرجعي الخاص لكل مؤشر من المؤشرات السبعة. تتمثل طريقة ضبط المعايير المرجعية الوطنية المؤقتة في الحصول على أعلى قيمة من النقاط المرجعية الثلاث المقدمّة: (1) الحد الأدنى للمعيار المرجعي الإقليمي، (2) الحد الأدنى للمعيار المرجعي الخاص بالبلد، (3) الإسقاط الخاص بكل بلد. يوضح المثال التالي كيف يمكن للطريقتين أن تسفر عن معايير مرجعية مختلفة لبلد ما (الجدول 4).

- تقع البلدان "أ" و "ب" و "ج" في نفس الإقليم ولديها نفس الحد الأدنى للمعيار المرجعي الإقليمي (60 بالمائة) لعام 2030.
- من المتوقع أن يتجاوز البلدان "أ" و "ب" المعيار المرجعي الإقليمي بحلول عام 2030 بنسبة 75 في المائة و 68 في المائة على التوالي. بالنسبة لهذه البلدان، فإن الحد الأدنى للمعيار المرجعي الإقليمي ليس طموحاً. ويتمثل الحد الأدنى للمعايير المرجعية الخاصة لعام 2030 لكلا البلدين نظراً لأنّ لهما نقطة البداية نفسها.
- ومع ذلك، يختلف البلدان "أ" و "ب" في الإسقاط. تاريخياً، كان البلد "أ" من البلدان ذات الأداء العالي ومن المتوقع أن يحقق 75 في المائة بحلول عام 2030 وهو ما يتجاوز الحد الأدنى للمعيار المرجعي الخاص بالبلد، بينما يُتوقع أن يحقق البلد "ب" أقلّ من الحد الأدنى للمعيار المرجعي الخاص بالبلد بحلول عام 2030. ونتيجة لذلك، فإن المعيار المرجعي الوطني المقترح للبلد "أ" هو إسقاط مخصّص للبلد بالنظر إلى تقدّمه السريع تاريخياً.
- بالنسبة للبلد "ب"، فإن المعيار المرجعي الوطني المقترح هو الحد الأدنى للمعيار المرجعي الخاص بالبلد لأنه من المتوقع أن يكون تحقيق هذا المستوى ممكناً بالنسبة للبلد "ب" ويقدم هدفاً واقعياً.
- أخيراً، بالنسبة للبلد "ج"، فإن إسقاطه المخصّص للبلد لعام 2030 والحدّ الأدنى للمعيار المرجعي المخصّص للبلد أقل من الحدّ الأدنى للمعيار المرجعي الإقليمي؛ ونتيجة لذلك فإنّ المعيار المرجعي الوطني المقترح هو الحد الأدنى للمعيار المرجعي الإقليمي.



**الجدول 4 كيفية تحديد المعايير المرجعية الوطنية المؤقتة المقترحة**

| خط الأساس | الحد الأدنى للمعيار المرجعي الإقليمي لعام 2030 | الحد الأدنى للمعيار المرجعي المخصص للبلد لعام 2030 | الإسقاط المخصص للبلد لعام 2030 | المعيار المرجعي الوطني المقترح لعام 2030 | المعيار المرجعي المحدد وطنياً |
|-----------|--|--|--------------------------------|--|-------------------------------|
| البلد أ   | 60   | 72   | 75                             | 75                                       | -                             |
| البلد ب   | 60   | 72   | 68                             | 72                                       | -                             |
| البلد ج   | 60   | 54   | 52                             | 60                                       | -                             |

يعرض الملحق ب نتائج تطبيق هذين النهجين. تقارن الجداول من 1ب إلى 3 بين أشكال المعايير المرجعية لكل إقليم إذا تم تطبيق كلٍّ من النهجين. تعرض الجداول من 4ب إلى 5 المعايير المرجعية للنهج 1 لأربعة من المؤشرات السبعة، والتي تستخدم معدل التقدم في الثلث الأدنى من البلدان والتي تم اقتراحها كأساس للمناقشة.

**الصندوق 1 المفاهيم الأساسية المستخدمة في مناهج المعايير المرجعية المقترحة**

**الإسقاط المخصص للبلد لعام 2030<sup>1</sup>**: وهو القيمة التي يُتوقع أن يحققها بلد ما بحلول عام 2030 بناءً على اتجاهه التاريخي من عام 2000 إلى آخر عام متاح. بالنسبة لمعظم المؤشرات، تميل البلدان ذات المستويات الأعلى إلى تحقيق تقدم أقل، ويتم أخذ ذلك في الاعتبار في نموذج الإسقاط باستخدام تقدم البلد بالنسبة إلى البلدان الأخرى التي لديها نفس نقطة البداية.

**الحد الأدنى للمعيار المرجعي المخصص للبلد لعام 2030**: وهو القيمة التي يمكن لبلد ما أن يحققها عملياً بحلول عام 2030 بالنظر إلى التقدم الذي أحرزته البلدان الأخرى تاريخياً بنفس نقطة البداية. لاحظ أن الحد الأدنى للمعيار المرجعي لعام 2030 يختلف عن إسقاط الدولة لعام 2030: هذا الأخير هو ما يُتوقع أن تحققه الدولة، بينما يعتمد الأول على ما حققته البلدان الأخرى التي لديها نفس نقطة البداية بالفعل.

**الحد الأدنى للمعيار المرجعي الإقليمي لعام 2030**: هذا هو الحد الأدنى المقبول الذي يجب أن تحققه جميع البلدان في الإقليم. نظراً لأن العديد من الأقاليم لديها مجموعة متنوعة من البلدان ذات الأداء العالي والمنخفض على حد سواء، فقد لا ينطبق هذا المعيار المرجعي على البلدان التي يتوقع منها أو يمكن أن تحقق مستوى أعلى بشكل عملي- في هذه الحالات يُتوقع من البلدان أن تضع معاييرها المرجعية القياسية الأكثر طموحاً أو أن تستخدم المعايير المرجعية الوطنية المجدية. بالنسبة للأمثلة الواردة في الملحق 2، فإن الحد الأدنى للمعيار المرجعي الإقليمية لعام 2030 هو متوسط<sup>2</sup> الحدود الدنيا للمعايير المرجعية المخصصة لبلدان الثلث الأدنى.

**المعايير المرجعية الموضوعية على المستوى الوطني لعام 2030**: من المتوقع أن تضع البلدان معاييرها المرجعية الوطنية التي تعكس الأولويات والأهداف الوطنية. تم توفير النقاط المرجعية الثلاث المذكورة أعلاه للمساعدة في استنباط معاييرها المرجعية الخاصة.

**المعيار المرجعي الوطني المؤقت المقترح لعام 2030**: وهو الأعلى من بين (1) الحد الأدنى للمعيار المرجعي الإقليمي، (2) الحد الأدنى للمعيار المرجعي الخاص بالبلد، أو (3) الإسقاط الخاص بالبلد لعام 2030.

<sup>1</sup>تم وصفه لعام 2030 ولكنه قابل للتطبيق على أي سنة مرجعية.

<sup>2</sup>تم استخدام المتوسط المرجح لسن المدرسة.

## القضايا المنهجية الرئيسية الأخرى في تحديد المعايير المرجعية

يمكن ملاحظة القضايا المنهجية المحتملة التالية:

- في حين أن المعايير المرجعية تسعى لاستيعاب التقدّم الممكن تحقيقه في إقليم ما، فإن الافتقار إلى البيانات الكافية حسب المنطقة يعني أن معدلات التقدّم العالمية يتم تطبيقها حتمًا كأساس للحسابات.

- من أجل التبسيط، يتم تحديد التقدم الممكن على المستويات التي تم تحقيقها حتى عام 2018 ولن يتم تحديثها لتسجيل التقدم المحرز منذ عام 2018.
- البساطة هي أيضًا وراء القرار الضمني لتعريف المعايير المرجعية كمستوى يجب تحقيقه في أي عام من الآن وحتى عام 2030، وذلك بدلاً من التوجّه للمعيار المرجعي مع القيم المحددة لكل عام.
- فيما يتعلق بالنقطة الأخيرة، سيتم أيضًا رصد معدل التقدم بينما يتم تعريف المعيار المرجعي على أنه مستوى. يقترح الملحق ج لوحة معلومات تميّز:
- ما إذا تم الوصول إلى المعيار المرجعي أم لم يتم التأشير عليه بواسطة رمز اللون؛ يتم التأشير على نقص البيانات باللون الرمادي.
- يتم تحديد ما إذا كانت قيمة المؤشر تتزايد (سريعًا) أو تتناقص (سريعًا) بواسطة الأسهم.

يجب أيضًا مراعاة القضايا التالية:

- تتوفر العديد من المؤشرات في مستويات تعليمية مختلفة (مثل الابتدائي والمرحلة الإعدادية والثانوية في المؤشرات 4.1.1 و 4.1.2 و 4.1.4 و 4.1.4 ج.1) أو المجالات (مثل القراءة والرياضيات في المؤشر 4.1.1). على الرغم من أنه يمكن تعيين المعايير المرجعية ومراقبتها لجميع مجموعات المستويات والمجالات، يمكن تحديد مستوى أو مجال واحد لكل مؤشر على أنه مستوى ومجال التركيز (الجدول 5).
- سنة خط الأساس هي 2015، وتُعرّف القيمة على أنها متوسط 2013 إلى 2017.
- يمكن تحديث لوحة التحكم ومراقبتها على أساس سنوي مع إدراج معلومات جديدة. ولكن قد يكون من المرغوب فيه أيضًا تقييم المؤشرات للمعايير المرجعية في 2020 و 2025 و 2030. قد لا تكون البيانات متاحة لهذه السنوات المرجعية في كثير من الأحيان. على سبيل المثال، يتوفر المؤشر 4.1.1 عادةً كل 3 إلى 5 سنوات اعتمادًا على وتيرة التقييم الذي تشارك فيه الدولة. كما هو الحال مع خط الأساس، يُقترح الإبلاغ عن أحدث قيمة في فترة الخمس سنوات الماضية.
- من المحتمل أن تكون البيانات الخاصة ببعض المؤشرات متاحة من مصادر متعددة. على سبيل المثال، يمكن تقدير معدل إتمام التعليم ومعدل ترك المدرسة من خلال البيانات الإدارية التي تمّ جمعها بواسطة مسح معهد اليونسكو للإحصاء أو من خلال بيانات مسح الأسرة. في الوقت الحالي، يُقترح استخدام مصدر واحد (الجدول 6). في المستقبل، يمكن النظر في المنهجيات التي تضمن الاستخدام الفعال لكلا المصدرين.
- طريقة اختيار المعايير المرجعية الإقليمية وحقيقة أن مجموعها قد لا يساوي تحقيق الهدف، لا يضعفان التزام المجتمع الدولي بتحقيق الأهداف على النحو المنصوص عليه في إطار عمل التعليم 2030.

الجدول 5 نقاط منهجية إضافية حول اختيار المعايير المرجعية

| المؤشر  | مستويات المؤشر \ المجالات (1)                                    |                            | المستوى المُحتمل \ المجال (2) | تقدير خط الأساس (3) |                                      | المصادر (4)                                   |
|---|--|----------------------------|-------------------------------|---------------------|--------------------------------------|---|
|   | المستويات  | المجالات                   |                               | عام                 | النهج                                |   |
| المؤشر العالمي 4.1.1 الحد الأدنى من الكفاءة في القراءة والرياضيات | 3<br>الصفوف 3؛<br>نهاية المرحلة الابتدائية؛<br>المرحلة الإعدادية | 2<br>القراءة؛<br>الرياضيات | نهاية الابتدائية،<br>القراءة  | 2015                | وفقًا لبروتوكول<br>الإبلاغ عن المؤشر | تقييمات<br>التعلم                             |
| المؤشر العالمي 4.1.2 معدل الإنجاز                                 | 3<br>الابتدائية؛<br>المرحلة الإعدادية والثانوية                  | -                          | المرحلة الإعدادية             | 2015                | آخر قيمة<br>في 2011-2015             | المسوح<br>والتعدادات<br>الأسرية               |
| المؤشر الموضوعي 4.1.4 معدل التسرب المدرسي                         | 4<br>ما قبل الابتدائي؛<br>المرحلة الإعدادية والثانوية            | -                          | الإعدادية                     | 2015                | آخر قيمة<br>في 2011-2015             | مسح التعليم<br>من معهد<br>اليونسكو<br>للإحصاء |

| المصادر<br>(4)                                | تقدير خط الأساس<br>(3)   |      | المستوى<br>المُحتمل \<br>المجال<br>(2) | مستويات المؤشر \ المجالات<br>(1) |  | المؤشر   |
|---|--------------------------|------|--|----------------------------------|--|--|
|   | النهج                    | عام  |  | المجالات                         | المستويات  |  |
| مسح التعليم<br>من معهد<br>اليونسكو<br>للإحصاء | آخر قيمة<br>في 2011-2015 | 2015 | -                                      | -                                | 1  | المؤشر العالمي 4.2.2 -<br>معدّل المشاركة قبل عام<br>واحد من المرحلة الابتدائية |
| مسح التعليم<br>من معهد<br>اليونسكو<br>للإحصاء | آخر قيمة<br>في 2011-2015 | 2015 | الابتدائية                             | -                                | 4<br>ما قبل الابتدائي؛ الابتدائية؛<br>المرحلة الإعدادية و الثانوية | المؤشر العالمي 4.ج.1 -<br>النسبة المئوية للمدرسين<br>المدرّبين                 |
| مسح التعليم<br>من معهد<br>اليونسكو<br>للإحصاء | آخر قيمة<br>في 2011-2015 | 2015 | -                                      | -                                | 1  | الإنفاق على التعليم كحصة<br>من إجمالي الإنفاق                                  |
| مسح التعليم<br>من معهد<br>اليونسكو<br>للإحصاء | آخر قيمة<br>في 2011-2015 | 2015 | -                                      | -                                | 1  | الإنفاق على التعليم كحصة<br>من الناتج المحلي الإجمالي                          |

## المراجع

معهد اليونسكو للإحصاء (2019 أ) مشاورات ضبط المعايير المرجعية لمؤشر الهدف 4 من أهداف التنمية المستدامة. مونتريال: معهد اليونسكو للإحصاء.

معهد اليونسكو للإحصاء (2019 ب) الاجتماع السادس لفريق التعاون التقني المعني بمؤشرات الهدف 4 من أهداف التنمية المستدامة والمرتبطة بالتعليم حتى عام 2030، مشاورات ما بعد الاجتماع حول تطوير المؤشرات ورصدها. مونتريال: معهد اليونسكو للإحصاء.

## الملحق أ. العملية السياسية

### الجدول أ. ١. المناطق والمنظمات الإقليمية

| مناطق أهداف التنمية المستدامة        | مناطق التنمية المستدامة للأمم المتحدة | المنظمات الإقليمية  |
|--------------------------------------|---------------------------------------|---|
| إفريقيا (الصحراء الجنوبية)           | إفريقيا                               | الاتحاد الإفريقي  |
|                                      | إفريقيا الصحراء الجنوبية              | مجموعة شرق أفريقيا - الهيئة الحكومية للتنمية  |
|                                      | شرق أفريقيا                           | المجموعة الاقتصادية لدول وسط أفريقيا  |
|                                      | وسط أفريقيا                           | مجموعة التنمية لأفريقيا الجنوبية  |
|                                      | جنوب أفريقيا                          | المجموعة الاقتصادية لدول غرب أفريقيا  |
|                                      | غرب أفريقيا                           | المنظمة العربية للتربية والثقافة والعلوم  |
|                                      | شمال أفريقيا                          |   |
| إفريقيا (الشمالية)                   | آسيا                                  |   |
|                                      | آسيا الغربية                          | المنظمة العربية للتربية والثقافة والعلوم  |
|                                      | آسيا الوسطى والجنوبية                 | رابطة جنوب آسيا للتعاون الإقليمي  |
|                                      | آسيا الجنوبية                         | رابطة دول جنوب شرق آسيا - منظمة وزراء التربية والتعليم لبلدان جنوب شرق آسيا                                 |
|                                      | جنوب شرق آسيا                         | منظمة التعاون الاقتصادي والتنمية  |
| آسيا (الشرقية والجنوب شرقية)         | شرق آسيا                              | منتدى جزر المحيط الهادئ - مجتمع المحيط الهادئ - وزراء التعليم   |
|                                      | أوقيانوسيا                            | منظمة التعاون الاقتصادي والتنمية  |
|                                      | أستراليا ونيوزيلندا                   |   |
|                                      | ميلانيزيا                             |   |
| أوقيانوسيا                           | ميكرونيزيا                            |   |
|                                      | بولينيزيا                             |   |
|                                      | أمريكا اللاتينية ومنطقة بحر الكاريبي  | منظمة الدول الأمريكية   |
|                                      | منطقة البحر الكاريبي                  | منظمة الدول الإيبيرية الأمريكية للتربية و العلوم و الثقافة الجماعة الكاريبية - منظمة دول شرق البحر الكاريبي |
| أمريكا اللاتينية ومنطقة بحر الكاريبي | أمريكا الوسطى                         | منظمة التعليم والتنسيق الثقافي في أمريكا الوسطى   |
|                                      | جنوب أمريكا                           | ميركوسور أنديان   |
|                                      | أمريكا الشمالية                       | مجتمع المحيط الهادئ - منظمة التعاون الاقتصادي والتنمية  |
|                                      | أمريكا الشمالية                       |   |
| أمريكا الشمالية                      | أوروبا                                | المجلس الأوروبي - الاتحاد الأوروبي - منظمة التعاون الاقتصادي والتنمية                                       |
|                                      | شرق أوروبا                            |   |
|                                      | شمال أوروبا                           |   |
| أوروبا                               | جنوب أوروبا                           |   |



الجدول أ.2. أجندات الأعمال التعليمية للمنظمات الإقليمية

| الأهداف و<br>المعايير                          | تقرير المراقبة | إطار المراقبة | الاستراتيجية   أجندة التعليم                      |  |
|--|----------------|---------------|---|--|
| <b>إفريقيا الصحراء الجنوبية</b>                |                |               |   |  |
| لا   | لا             | نعم           | استراتيجية التعليم القارية لأفريقيا 2016-2025     | الاتحاد الأفريقي                         |
| <b>شمال إفريقيا \ غرب آسيا</b>                 |                |               |   |  |
| -  | -              | -             | -   | المنظمة العربية للتربية والثقافة والعلوم |
| <b>آسيا \ المحيط الهادئ</b>                    |                |               |   |  |
| لا   | نعم            | لا            | خطة العمل للتعليم 2016-2020                       | رابطة دول جنوب شرق آسيا                  |
| لا   | لا             | لا            | أجندة التعليم 2035                                | منظمة وزراء التعليم بجنوب شرق آسيا       |
| لا   | لا             | تجري المعالجة | أهداف تنمية سارك                                  | رابطة جنوب آسيا للتعاون الإقليمي (سارك)  |
| لا   | نعم            | نعم           | برنامج تقييم جودة التعليم                         | مجتمع المحيط الهادئ                      |
|  |                |               |   | منتدى وزراء التربية والتعليم             |
| <b>أمريكا اللاتينية \ منطقة البحر الكاريبي</b> |                |               |   |  |
| لا   | نعم            | نعم           | استراتيجية تنمية الموارد البشرية 2030             | الجماعة الكاريبية (كاريكوم)              |
| لا   | نعم            | نعم           | برنامج التعليم في أمريكا الوسطى                   | مؤسسة أمريكا الوسطى التعليمية والثقافية  |
| لا   | نعم            | نعم           | استراتيجية قطاع التعليم في منظمة دول شرق الكاريبي | منظمة دول شرق البحر الكاريبي             |
| <b>أوروبا وأمريكا الشمالية</b>                 |                |               |   |  |
| لا   | لا             | لا            | البرنامج التشغيلي                                 | المجلس الأوروبي                          |
| نعم  | نعم            | نعم           | التعليم والتدريب 2020                             | الاتحاد الأوروبي                         |
| <b>آخر</b>                                     |                |               |   |  |
| لا   | نعم            | نعم           | -   | منظمة التعاون الاقتصادي والتنمية         |



## الملحق ب. البدائل التقنية

الجدول ب. 1 مقارنة القيم المعايير المرجعية للمؤشر 4.1.1 (نهاية المرحلة الابتدائية، القراءة)

| الإقليم   | خط الأساس<br>متوسط القيمة<br>الإقليمي 2015 (+/-)<br>سنتان | الحد الأدنى للمعيار المرجعي<br>الإقليمي (النهج 1) | المتوسط الإقليمي المتوقع (إذا لم<br>يتم تحقيق المعايير المرجعية-<br>استمرار العمل كالمعتاد) | المتوسط الإقليمي المتوقع إذا تم<br>تحقيق المعايير المرجعية الوطنية<br>المؤقتة (النهج 2) |
|---|---|---|---|---|
| <b>أقاليم أهداف التنمية المستدامة</b>                       |   |   |   |   |
| هدف التنمية المستدامة: إفريقيا (الشمالية) وآسيا (الغربية)   | 64  | 58  | 65  | 74  |
| هدف التنمية المستدامة: أفريقيا (الصحراء الجنوبية)           | 27  | 21  | 38  | 48  |
| هدف التنمية المستدامة: آسيا (الوسطى والجنوبية)              | 46  | 38  | 50  | 57  |
| هدف التنمية المستدامة: آسيا (الشرقية والجنوب شرقية)         | 72  | 60  | 76  | 84  |
| هدف التنمية المستدامة: أوروبا وأمريكا الشمالية              | 91  | 97  | 92  | 98  |
| هدف التنمية المستدامة: أمريكا اللاتينية ومنطقة بحر الكاريبي | 50  | 48  | 50  | 65  |
| هدف التنمية المستدامة: أوقيانوسيا                           | 68  | 29  | 71  | 76  |
| <b>أقاليم البنك الدولي</b>                                  |   |   |   |   |
| البنك الدولي: الحالات المتأثرة بالزراع                      | 27  | 18  | 36  | 45  |
| البنك الدولي: دخل مرتفع                                     | 91  | 97  | 93  | 98  |
| البنك الدولي: دخل منخفض                                     | 10  | 17  | 23  | 32  |
| أهداف البنك الدولي: دخل متوسط أدنى                          | 43  | 34  | 49  | 57  |
| أهداف البنك الدولي: دخل متوسط أعلى                          | 71  | 55  | 73  | 83  |

ملاحظات:

- في إطار النهج 1، يكون المعيار المرجعي مساويًا لمتوسط الحد الأدنى للمعايير المرجعية الخاصة بالبلد للثلث الأدنى من البلدان في الإقليم. لاحظ أنّ المتوسط مرجح لعدد السكان في سن المدرسة.
- في إطار النهج 2، لا تعتبر القيم الإقليمية معيارًا مرجعيًا إقليميًا في حد ذاتها، بل هي متوسط إقليمي للمعايير المرجعية الوطنية المؤقتة؛ وهذا يقدم هدفًا للإقليم لكي يحققه.

**الجدول ب.2. المعايير المرجعية الإقليمية لمؤشر أهداف التنمية المستدامة 4.1.1 - القراءة في نهاية المرحلة الابتدائية**

| متوسط المعايير المرجعية الوطنية المؤقتة 2030 (النهج 2) | متوسط المعايير المرجعية الوطنية المؤقتة 2025 (النهج 2) | الحد الأدنى للمعيار المرجعي الإقليمي لعام 2030 (النهج 1) | متوسط القيمة لخط الأساس 2015 (+/-) (سنتان) | الإقليم   |
|--|--|--|--|---|
| <b>أقاليم أهداف التنمية المستدامة</b>                  |  |  |  |   |
| 74   | 71   | 58.4   | 63.7                                       | هدف التنمية المستدامة: إفريقيا (الشمالية) وآسيا (الغربية)   |
| 48   | 44   | 21.0   | 27.2                                       | هدف التنمية المستدامة: أفريقيا (الصحراء الجنوبية)           |
| 57   | 53   | 38.0   | 46.3                                       | هدف التنمية المستدامة: آسيا (الوسطى والجنوبية)              |
| 84   | 80   | 60.1   | 72.3                                       | هدف التنمية المستدامة: آسيا (الشرقية والجنوب شرقية)         |
| 98   | 97   | 97.3   | 91.2                                       | هدف التنمية المستدامة: أوروبا وأمريكا الشمالية              |
| 65   | 61   | 47.6   | 50.3                                       | هدف التنمية المستدامة: أمريكا اللاتينية ومنطقة بحر الكاريبي |
| 76   | 74   | 28.7   | 67.5                                       | هدف التنمية المستدامة: أوقيانوسيا                           |
| <b>أقاليم البنك الدولي</b>                             |  |  |  |   |
| 45   | 41   | 17.8   | 26.9                                       | البنك الدولي: الحالات المتأثرة بالنزاع                      |
| 98   | 98   | 97.1   | 91.2                                       | البنك الدولي: دخل مرتفع                                     |
| 32   | 28   | 17.4   | 10.5                                       | البنك الدولي: دخل منخفض                                     |
| 57   | 53   | 33.5   | 43.4                                       | أهداف البنك الدولي: دخل متوسط أدنى                          |
| 83   | 79   | 55.2   | 71.1                                       | أهداف البنك الدولي: دخل متوسط أعلى                          |

\* يتم ترجيح متوسط خط الأساس من خلال إجمالي عدد السكان في سن المدرسة في كل بلد.

\* متوسط المعايير المرجعية الوطنية المؤقتة للبلدان لعامي 2025 و 2030 هو المتوسط الإقليمي إذا تم تحقيق المعايير الوطنية المؤقتة.

الجدول ب.3 المعايير المرجعية الإقليمية لمؤشر أهداف التنمية المستدامة 4.1.2. نهاية المرحلة الابتدائية

| متوسط المعايير المرجعية الوطنية المؤقتة 2030 (النهج 2) | متوسط المعايير المرجعية الوطنية المؤقتة 2025 (النهج 2) | الحد الأدنى للمعيار المرجعي الإقليمي لعام 2030 (النهج 2) | متوسط القيمة لخط الأساس 2015 (+/-) (سنتان) | الإقليم   |
|--|--|--|--|---|
| <b>أقاليم أهداف التنمية المستدامة</b>                  |  |  |  |   |
| 96   | 94   | 98   | 88   | هدف التنمية المستدامة: إفريقيا (الشمالية) وآسيا (الغربية)   |
| 86   | 81   | 64   | 65   | هدف التنمية المستدامة: أفريقيا (الصحراء الجنوبية)           |
| 97   | 95   | 86   | 89   | هدف التنمية المستدامة: آسيا (الوسطى والجنوبية)              |
| 99   | 99   | 98   | 96   | هدف التنمية المستدامة: آسيا (الشرقية والجنوب شرقية)         |
| 100  | 100  | 100  | 99   | هدف التنمية المستدامة: أوروبا وأمريكا الشمالية              |
| 98   | 97   | 98   | 93   | هدف التنمية المستدامة: أمريكا اللاتينية ومنطقة بحر الكاريبي |
| 92   | 90   | 84   | 89   | هدف التنمية المستدامة: أوقيانوسيا                           |
| <b>أقاليم البنك الدولي</b>                             |  |  |  |   |
| 85   | 81   | 61   | 66   | البنك الدولي: الحالات المتأثرة بالنزاع                      |
| 100  | 100  | 100  | 99   | البنك الدولي: دخل مرتفع                                     |
| 80   | 74   | 60   | 53   | البنك الدولي: دخل منخفض                                     |
| 96   | 92   | 82   | 84   | أهداف البنك الدولي: دخل متوسط أدنى                          |
| 100  | 99   | 98   | 96   | أهداف البنك الدولي: دخل متوسط أعلى                          |

جدول ب.4 المعايير المرجعية الإقليمية لمؤشر أهداف التنمية المستدامة 4.1.4 مبادرة المتسربين من المدرسة نهاية الإعدادية

| متوسط المعايير الوطنية المؤقتة 2030 (النهج 2) | متوسط المعايير المرجعية الوطنية المؤقتة 2025 (النهج 2) | الحد الأدنى للمعيار المرجعي الإقليمي لعام 2030 (النهج 1) | متوسط القيمة لخط الأساس 2015 (+/-) (سنتان) | الإقليم   |
|---|--|--|--|---|
| <b>أقاليم أهداف التنمية المستدامة</b>         |  |  |  |   |
| 8   | 10   | 15   | 12   | هدف التنمية المستدامة: إفريقيا (الشمالية) وآسيا (الغربية)   |
| 21  | 23   | 33   | 29   | هدف التنمية المستدامة: أفريقيا (الصحراء الجنوبية)           |
| 9   | 10   | 11   | 14   | هدف التنمية المستدامة: آسيا (الوسطى والجنوبية)              |
| 6   | 7  | 11   | 8  | هدف التنمية المستدامة: آسيا (الشرقية والجنوب شرقية)         |
| 3   | 2  | 6  | 2  | هدف التنمية المستدامة: أوروبا وأمريكا الشمالية              |
| 5   | 6  | 14   | 7  | هدف التنمية المستدامة: أمريكا اللاتينية ومنطقة بحر الكاريبي |
| 7   | 7  | 16   | 6  | هدف التنمية المستدامة: أوقيانوسيا                           |
| <b>أقاليم البنك الدولي</b>                    |  |  |  |   |
| 22  | 24   | 38   | 29   | البنك الدولي: المواقف المتأثرة بالزراع                      |
| 3   | 3  | 9  | 3  | البنك الدولي: دخل مرتفع                                     |
| 32  | 35   | 35   | 42   | البنك الدولي: دخل منخفض                                     |
| 10  | 11   | 20   | 15   | أهداف البنك الدولي: دخل متوسط أدنى                          |
| 5   | 6  | 10   | 7  | أهداف البنك الدولي: دخل متوسط أعلى                          |

## الجدول ب.4 المعايير المرجعية الإقليمية لمؤشري أهداف التنمية المستدامة 4.2.2 و 4.ج.1 للمرحلة الإعدادية

| 4.ج.1 المعلمين المدربين (المرحلة الإعدادية) |                             | 4.2.2 معدّل المشاركة قبل سنة من الابتدائية |                             | أ   |
|---|-----------------------------|--|-----------------------------|---|
| الحد الأدنى للمعيار المرجعي الإقليمي        | خط الأساس 2015<br>(± عامين) | الحد الأدنى للمعيار المرجعي الإقليمي       | خط الأساس 2015<br>(± عامين) |   |
| <b>أقاليم أهداف التنمية المستدامة</b>       |                             |  |                             |   |
| 98  | 83                          | 59   | 54                          | هدف التنمية المستدامة: إفريقيا (الشمالية) وآسيا (الغربية)   |
| 67  | 68                          | 45   | 54                          | هدف التنمية المستدامة: أفريقيا (الصحراء الجنوبية)           |
| 83  | 74                          | 56   | 77                          | هدف التنمية المستدامة: آسيا (الوسطى والجنوبية)              |
| 99  | 86                          | 80   | 92                          | هدف التنمية المستدامة: آسيا (الشرقية والجنوب شرقية)         |
| 99  | 87                          | 88   | 94                          | هدف التنمية المستدامة: أوروبا وأمريكا الشمالية              |
| 77  | 84                          | 86   | 90                          | هدف التنمية المستدامة: أمريكا اللاتينية ومنطقة بحر الكاريبي |
| 78  | 82                          | 68   | 80                          | هدف التنمية المستدامة: أوقيانوسيا                           |
| <b>أقاليم البنك الدولي</b>                  |                             |  |                             |   |
| 65  | 71                          | 41   | 50                          | البنك الدولي: الحالات المتأثرة بالنزاع                      |
| 98  | 89                          | 90   | 92                          | البنك الدولي: دخل مرتفع                                     |
| 68  | 63                          | 42   | 30                          | البنك الدولي: دخل منخفض                                     |
| 80  | 76                          | 56   | 74                          | أهداف البنك الدولي: دخل متوسط أدنى                          |
| 81  | 84                          | 70   | 91                          | أهداف البنك الدولي: دخل متوسط أعلى                          |

الجدول ب.5 المعايير المرجعية الإقليمية لمؤشرات الإنفاق الحكومي

| الإنفاق الحكومي على التعليم (نسبة مئوية من الناتج المحلي الإجمالي) |                          | 2.أ.1 النسبة المئوية من الإنفاق الحكومي على التعليم |                          |   |
|--|--------------------------|---|--------------------------|---|
| الحد الأدنى للمعيار المرجعي الإقليمي                               | خط الأساس 2015 (± عامين) | الحد الأدنى للمعيار المرجعي الإقليمي                | خط الأساس 2015 (± عامين) |   |
| <b>أقاليم أهداف التنمية المستدامة</b>                              |                          |   |                          |   |
| 4  | 4                        | 15  | 14                       | هدف التنمية المستدامة: إفريقيا (الشمالية) وآسيا (الغربية)   |
| 4  | 4                        | 15  | 17                       | هدف التنمية المستدامة: أفريقيا (الصحراء الجنوبية)           |
| 4  | 4                        | 15  | 14                       | هدف التنمية المستدامة: آسيا (الوسطى والجنوبية)              |
| 4  | 4                        | 15  | 15                       | هدف التنمية المستدامة: آسيا (الشرقية والجنوب شرقية)         |
| 4  | 5                        | 15  | 12                       | هدف التنمية المستدامة: أوروبا وأمريكا الشمالية              |
| 4  | 5                        | 15  | 17                       | هدف التنمية المستدامة: أمريكا اللاتينية ومنطقة بحر الكاريبي |
| 4  | 4                        | 15  | 13                       | هدف التنمية المستدامة: أوقيانوسيا                           |
| <b>أقاليم البنك الدولي</b>   |                          |   |                          |   |
| 4  | 4                        | 15  | 15                       | البنك الدولي: الحالات المتأثرة بالنزاع                      |
| 4  | 5                        | 15  | 12                       | البنك الدولي: دخل مرتفع                                     |
| 4  | 3                        | 15  | 17                       | البنك الدولي: دخل منخفض                                     |
| 4  | 4                        | 15  | 15                       | أهداف البنك الدولي: دخل متوسط أدنى                          |
| 4  | 4                        | 15  | 16                       | أهداف البنك الدولي: دخل متوسط أعلى                          |



## الملحق د - وضع معايير مرجعية لمنهجية الهدف 4 من أهداف التنمية المستدامة

### الإسقاط المخصّص للبلد لعام 2030

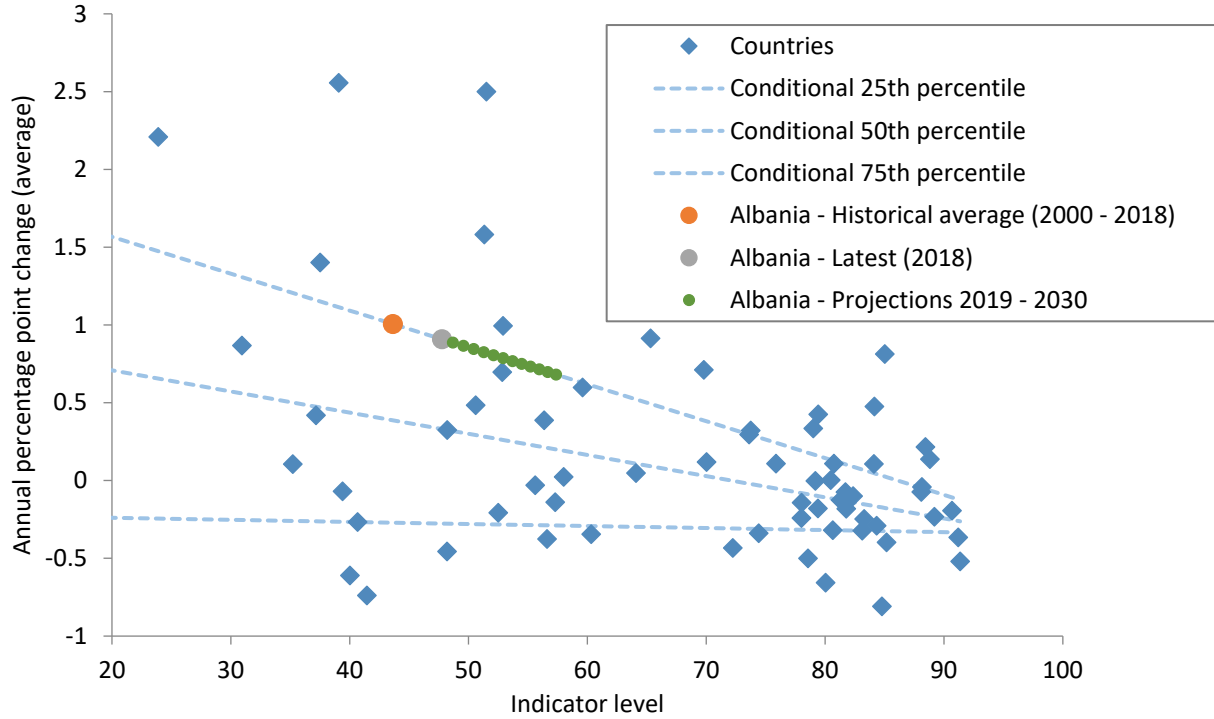
تم حساب التوقعات بناءً على الاتجاهات التاريخية للدول لكل مؤشر ولكل دولة في ثلاث خطوات: (1) تقدير العلاقة التاريخية بين مستوى المؤشر والتقدم السنوي للمؤشر، (2) تقدير مستوى التقدم النسبي لكل بلد تاريخياً مقارنة بالدول الأخرى بنفس المستوى من المؤشر، (3) توقع المستويات المستقبلية للمؤشر بشكل متكرر لكل بلد على أساس (1) و (2). يفسر هذا النهج حقيقة أنه بالنسبة للعديد من المؤشرات، يميل التقدم إلى الانخفاض حيث يصل المؤشر إلى 100 بالمائة.

1. **تقدير العلاقة بين المستوى والتقدم لكل مؤشر:** لتقدير العلاقة بين التقدم والمستوى لمؤشر ما تاريخياً، تم استخدام بيانات عن متوسط مقياس التقدم لكل دولة منذ عام 2000 ومتوسط مستوى المؤشر لنفس الفترة. اختلفت أنواع تعريف التقدم بحسب المؤشر وتم تحديده إما على أنه فرق في النسبة المئوية أو كتغيير تناسبي (انظر الجدول د-1 لمنهجيات محددة لكل مؤشر). تم اختيار التعريف من أجل زيادة ملاءمة النموذج المستخدم لتقدير العلاقة بين التقدم ومستوى المؤشر إلى أكبر حد ممكن. بالنسبة للعديد من المؤشرات، أحرزت البلدان ذات المستويات المنخفضة<sup>3</sup> من مؤشر ما تقدماً أسرع عبر الزمن تاريخياً؛ بالنسبة للمؤشرات الأخرى، يبدو أنّ التقدم لا يعتمد على المستوى الحالي. ونتيجة لذلك، تم تطبيق نهجين لتقدير العلاقة بين التقدم السنوي والمستوى الحالي. بالنسبة للنهج الأول، حيث كانت هناك علاقة واضحة بين المستوى والتقدم، تم تقدير النسب المئوية للتقدم المشروط بالمستوى باستخدام الانحدارات التقسيمية. وقُدّرت الانحدارات التقسيمية على أساس مراحل مقسمة إلى 5 نقاط مئوية بين النقطتين المئويتين 10 و 90. وقُدّمت هذه الانحدارات نسباً مئويةاً مجهزة ومشروطة على المستوى. في الشكل د.1، تم رسم التقدم من حيث متوسط الزيادة السنوية في النسبة المئوية لمؤشر أهداف التنمية المستدامة رقم 4.1.1 (الحد الأدنى من الكفاءة في القراءة في المرحلة الثانوية) ومتوسط مستوى المؤشر في كل بلد، وذلك مع نقاط النسبة المئوية المشروطة رقم 25 و 50 و 75. يعكس المنحدر السلبي لهذه الخطوط المئوية المشروطة الثلاث تقدماً أقل تظهره البلدان ذات المستويات الأعلى من المؤشر. وتُشكل الزيادة السنوية التاريخية لدولة ألبانيا مثلاً على ذلك (كما تدل الدائرة الحمراء)، وتقع في النقطة النسبية المئوية 75 بالاستناد إلى متوسط المستوى لها. بعبارة أخرى، تجاوز التقدم الذي أحرزته ألبانيا 75 في المائة من البلدان مقارنة بالدول الأخرى على نفس المستوى. بالنسبة للنهج الثاني، عندما لا يظهر انخفاضاً في التقدم (أو عندما يزيد) مع المستوى، يتم استخدام نهج بديل ووصفه أدناه.

<sup>3</sup> لاحظ أنّ المستويات الأعلى تعتبر هي الأفضل في معظم المؤشرات (على سبيل المثال: تحقيق النسبة المئوية للحد الأدنى من كفاءة التعلم)، ولكن في بعض الحالات يكون المستوى الأدنى أفضل (على سبيل المثال: النسبة المئوية للأطفال خارج المدرسة)؛ بالنسبة لهذه المذكرة المنهجية، تشير المصطلحات المستخدمة إلى مؤشر يكون أفضل كلما كان أعلى.



الشكل د.1 أهداف التنمية المستدامة 4.1.1 (المرحلة الإعدادية، القراءة) تقدم المؤشر التاريخي والمستوى حسب البلد

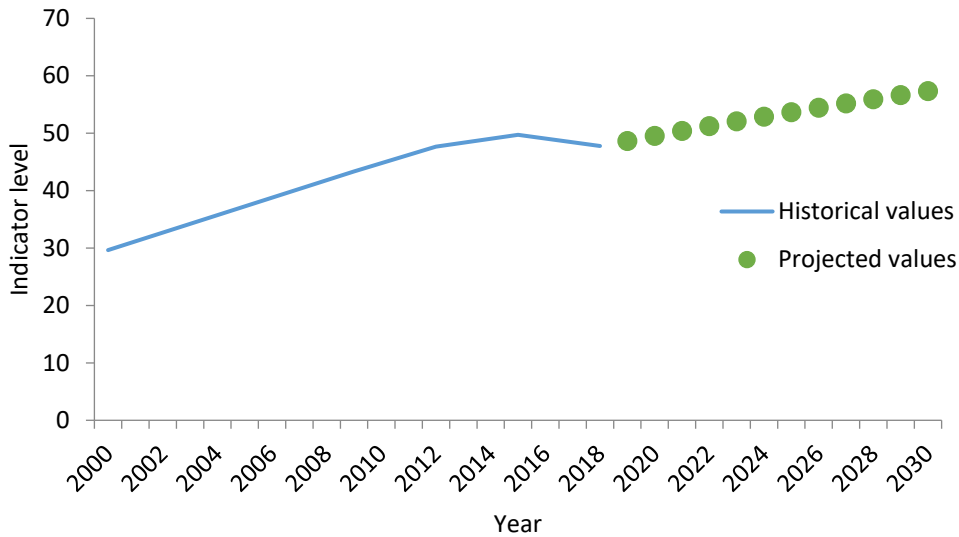


2. تحديد التقدم النسبي للبلد: لتقدير الأداء النسبي التاريخي لبلد ما، يتم تحديد النسبة المئوية المشروطة للبلد باستخدام نفس البيانات الموجودة في الخطوة 1 والنسب المئوية المشروطة المقدرة. وقد تم تحقيق ذلك من خلال تحديد خطي النسبة المئوية المشروطين المقدرين في الخطوة 1 والتي تقع بينهما نقطة بيانات الدولة؛ ثم تم استخدام متوسط مرجح للنسب المئوية للخطين لتحديد التقدم النسبي. على سبيل المثال وبالنظر إلى معدل مستوى المؤشر للبلد، فإنه إذا انخفض التقدم في الفترة ما بين خطوط الانحدار التقسيمي 75 بالمائة و80 بالمائة، فيتم تقدير النقطة المئوية للبلد بالمتوسط المرجح بين هاتين النسبتين المئويتين. تم تحديد الترحيحات بالمسافة بين الخطين. إذا كانت النقطة المئوية 75 لذلك المستوى من المؤشر تقابل 5 نقاط مئوية سنويا والنقطة 80 تقابل 6 نقاط مئوية سنويا، وإذا كان التقدم السنوي التاريخي للبلاد 5.2 نقطة مئوية، إذا ستكون النقطة المئوية المخصصة للبلد هي 76 بالمائة. أما بالنسبة للبلدان التي يقع تقدمها التاريخي السنوي خارج خطوط النقاط المئوية المشروطة 10 بالمائة أو 90 بالمائة، فسوف يتم تخصيصها للنقاط المئوية رقم 10 و90 على التوالي للتخلص من المستويات المتطرفة والغير محتملة. في حالة ألبانيا، فقد وقع تقدمها على خط النقطة المئوية المشروطة 75؛ ونتيجة لذلك، تم تعريف تقدمها على أساس النقطة المئوية المشروطة 75.

3. الإسقاطات المتكززة: تقدم الخطوة 1 تقديراً للعلاقة بين التقدم والمستوى لأحد المؤشرات تاريخياً من حيث النسب المئوية المشروطة، وتقدم الخطوة 2 تعريفاً للتقدم النسبي للبلد. يتم حساب التوقعات المستقبلية لمؤشر بلد ما لكل عام في خطوتين فرعيتين لكل عام. تتمثل الخطوة الفرعية الأولى في أخذ أحدث قيمة للمؤشر (بدءاً من القيمة الفعلية الأخيرة للسنة الأولى أو أحدث قيمة متوقعة للسنوات اللاحقة)، وحساب التقدم السنوي المحدد في الخطوة 1 للتقدم النسبي المحدد في الخطوة 2. بالنسبة للمثال

الموضح في الشكل د.1، كانت أحدث قيمة لألبانيا 47.8% (الإحداثي X للدائرة الخضراء في الشكل د.1). بسبب تحديد أداء ألبانيا التاريخي على النقطة المئوية المشروطة 75 من خلال الخطوة 2، فإنّ تقدّم النقطة المئوية 75 لبلد بالمستوى 74.8، المقدر من خلال الخطوة 1، كان بزيادة قدرها 0.9 نقطة مئوية (الإحداثي Y في الدائرة الخضراء في الشكل د.1). بالنسبة للخطوة الفرعية الثانية، يتم توقع قيمة السنة التالية عن طريق إضافة الزيادة المئوية السنوية. في المثال الموضح في الشكل د.1، تؤدي زيادة قدرها 0.9 نقطة مئوية عن قيمة المؤشر البالغة 47.8 في عام 2018 إلى قيمة متوقعة تبلغ 48.8 في المائة لعام 2019 (الإحداثي X لأبعد دائرة برتقالية على الطرف الأيسر في الشكل د.1). تتكرر هاتان الخطوتان الفرعيتان باستخدام القيمة المتوقعة لعام 2019 لإسقاط قيمة لعام 2020 وما يليه حتى عام 2030. في الشكل، تصور الدوائر البرتقالية القيم المتوقعة (الإحداثي X) والزيادة المتوقعة (الإحداثي Y) لكلّ سنة من 2019 إلى 2030. كانت ألبانيا ذات أداء أعلى تاريخياً بشكل أساسي. من المتوقع أن يتبع التقدم المستقبلي الخط المئوي 75 المشروط؛ وهكذا، من المتوقع حدوث انخفاض في التقدم في ألبانيا لأن البلدان ذات المستويات الأعلى من المؤشر حققت تقدماً أقل تاريخياً. ومع ذلك، لا يزال من المتوقع أن تحقق ألبانيا أداءً عالياً بالنسبة إلى مستواها. يعرض الشكل د.2 التوقعات المستقبلية لألبانيا. لاحظ أنّ عدد السنوات بين أحدث قيمة لدولة ما و2030 يختلف باختلاف البلد، لذلك قد يتكرر هذا الإجراء لعدد مختلف من المرات لكل بلد. أخيراً، بالنسبة للنهج الثاني، عندما لا توجد علاقة واضحة بين التقدم والمستوى لمؤشر ما، فإنّ التقدم المتوقع هو متوسط الاتجاه التاريخي الذي يكون ثابتاً لكل سنة من الإسقاط؛ ويرتبط هذا الأمر أيضاً بالنقاط المئوية 10 و90.

الشكل د.2 المستوى التاريخي لألبانيا والمستويات المتوقعة لهدف التنمية المستدامة 4.1.1 (القراءة في المرحلة الإعدادية)



### الحد الأدنى للمعيار المرجعي المخصّص للبلد لعام 2030

تم تحديد المعايير المرجعية الدنيا الخاصة بالبلد على أنها قابلة للتنفيذ بشكل مشروط بنقطة انطلاق البلد. بالنسبة للمؤشر ولكل بلد، تم تحديد الحد الأدنى من المعيار المرجعي لعام 2030 بشكل يعكس التقدم مشروطاً بنقطة انطلاق البلد التي تم تحقيقها تاريخياً بنسبة نصف المحسّنات. إنّ اختيار نصف المحسّنات -أي 50 بالمئة من المحسّنات- كان لعكس مستوى تقدّم موضح بأنّ البلدان التي

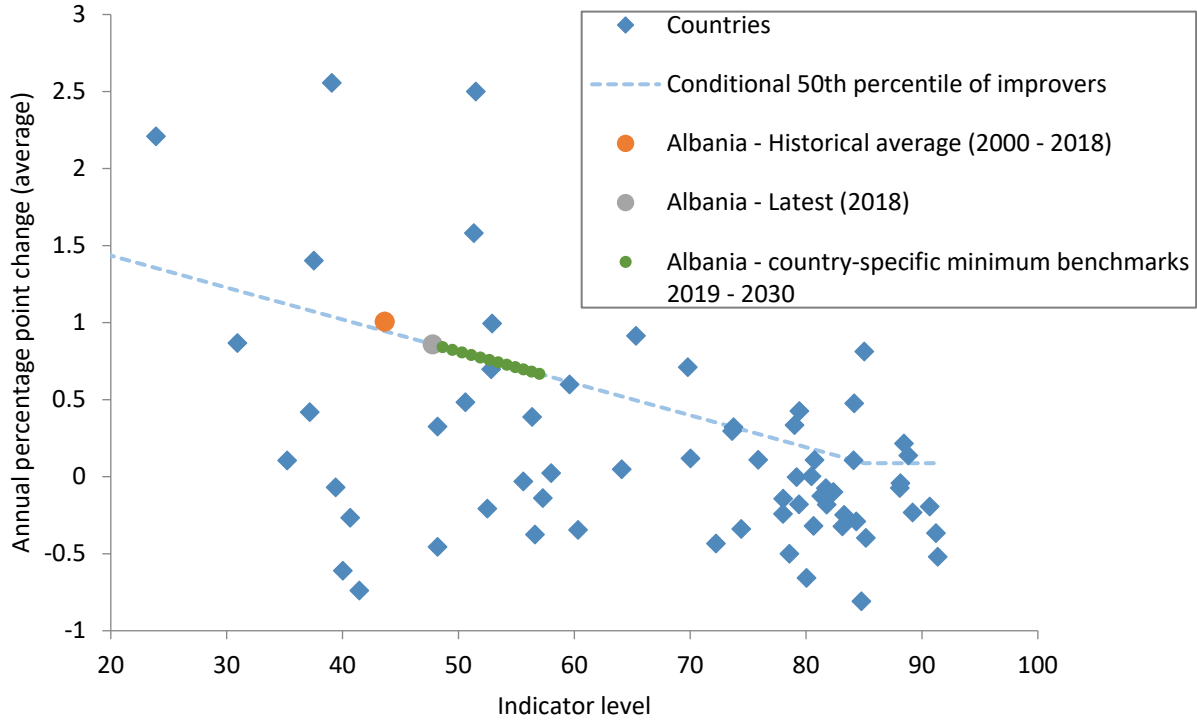
تتحسّن كانت متساوية في احتمال الارتفاع أو الانخفاض. ومن شأن تحقيق مستوى أعلى من التقدم أن تكون البلدان، تاريخياً، أقل احتمالاً من عدم تحقيقها، والعكس بالعكس، إلى انخفاض مستوى التقدم. كانت منهجية إنشاء الحد الأدنى من المعيار لعام 2030 في الأساس هي نفسها المستخدمة في التوقعات، مع بعض الاختلافات الرئيسية في الخطوتين 1 و 2. فيما يلي وصف لهذه الاختلافات؛ جميع الجوانب الأخرى للحساب هي نفسها بالنسبة للإسقاطات.

**1. تقدير النقطة المئوية 50 المشروطة من المحسّنات:** تم استخدام نفس البيانات في الخطوة 1 للتوقعات باستثناء أنّ البيانات كانت تقتصر فقط على البلدان التي تحسّنت، وتم تقدير نقطة انحدار مئويّة واحدة فقط وهي النقطة المئوية 50 المشروطة.

**2. تقدير التقدّم المجدي للبلد:** بالنسبة للتوقعات (الإسقاطات)، تم تخصيص مستوى نسبي من التقدّم لكل دولة. بالنسبة للحدّ الأدنى للمعيار المرجعي المخصّص للبلد، تم تعريف مستوى التقدّم المجدي كونه النقطة المئوية 50 المشروطة باستثناء البلدان ذات الإنجازات العالية. تم تعريف البلدان ذات الإنجازات العالية على أنها تلك التي أحدثت مستوى مؤشّر لها أعلى من حد معين يختلف حسب المؤشّر (انظر الجدول د.1). بالنسبة لهذه البلدان، تم اقتطاع مستوى التقدّم المجدي عند عتبة الإنجاز العالية. والسبب في اقتطاع الحد الأدنى للتقدم المجدي للبلدان ذات الإنجازات العالية هو أنّه يمكن للنقطة المئوية 50 المشروطة أن تكون معدومة أو سلبية نظراً للتقدّم المنخفض أو السلبي للبلدان ذات المستوى المرتفع للمؤشّر. بالنسبة لهدف التنمية المستدامة 4.1.1 (القراءة في المرحلة الثانوية، تم تعريف أصحاب الإنجازات العالية على أنهم أولئك الذين لديهم مستوى أعلى من 85 في المائة، ويوضّح الشكل د.3 (الخط الأزرق) المستوى المجدي للتقدم مشروطاً بمستوى المؤشّر.

**3. المعيار المرجعي الأدنى المتكرّر لعام 2030:** تتماثل عملية تحديد المعايير المرجعية لكل سنة بعد آخر سنة تمّ تحديد قيمتها مع عملية تحديد التوقعات لها. استناداً إلى آخر سنة ذات قيمة مؤشّر لبلد ما، يتم حساب مستوى التقدم الممكن بناءً على الخطوة 2 (على سبيل المثال: الخط الأزرق الموضح في الشكل د.3). يضاف هذا المستوى المجدي من التقدم إلى أحدث قيمة للمؤشّر للحصول على الحد الأدنى من المعيار للسنة الأولى، وتكرر هذه العملية. بالنسبة لألبانيا على سبيل المثال، كان المستوى المجدي للتقدّم بالنسبة لأحدث قيمة للمؤشّر هو 47.8% لعام 2018، وكان 0.86 نقطة مئوية (أقل بقليل من التقدّم المتوقع البالغ 0.91 نقطة مئوية). وبالتالي فإنّ الحدّ الأدنى للمعيار لعام 2019 هو 48.7 في المائة. تتكرّر هذه العملية من 2019 إلى 2030 وتصورها الدوائر البرتقالية في الشكل د.3. وهكذا يكون التقدّم المجدي "تابعاً" لخطّ التقدّم المجدي في الشكل د.3 (الخط الأزرق). والنتيجة هي أنّه بالنسبة لألبانيا، فإنّ الحدّ الأدنى للمعيار لعام 2030 هو 57.0 في المائة مقارنة بالقيمة المتوقعة لعام 2030 البالغة 57.4 في المائة. في هذه الحالة، تكون كل من القيمة المتوقعة والمعيار الأدنى لعام 2030 قريبين جدّاً. وذلك لأنّ النقطة المئوية 50 المشروطة من المحسّنات تماثل تقريباً النقطة المئوية 75 للبلدان عموماً. هناك عدد من البلدان في هذا المؤشّر انخفض المؤشّر بالنسبة لها. تُعتبر هذه الحالة فريدة من نوعها إلى حدّ ما بالنسبة لنتائج التعلّم لأنّ نتائج التعلّم تختلف من سنة إلى أخرى، وقد تنخفض عندما تتوسّع الشمولية في أنظمة التعليم لتشمل الأطفال الأكثر حرماناً أو المعرضين للخطر.

**الشكل د.3 هدف التنمية المستدامة 4.1.1 (المرحلة الإعدادية، القراءة) تقدّم المؤشّر التاريخي والمستوى حسب البلد**



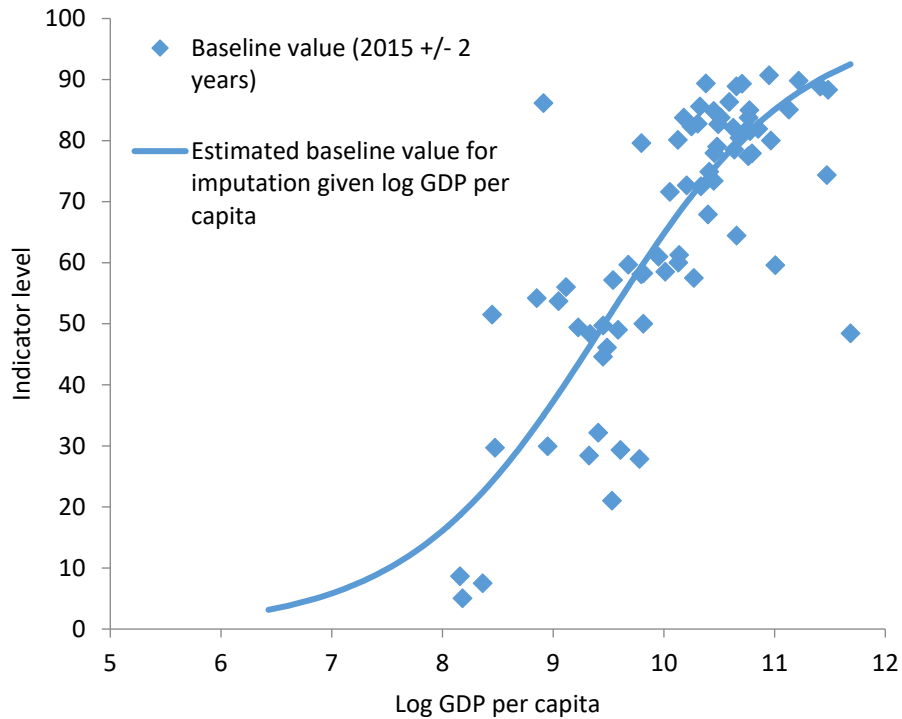
## الإسناد

هناك حاجة إلى نقطتي بيانات لإنشاء توقعات لبلد ما، بينما لا يلزم سوى نقطة بيانات واحدة لإنشاء الحد الأدنى من المعايير الخاصة بالبلد. وذلك لأن منهجية الإسقاط تتطلب مقياساً تاريخياً للتقدم النسبي. بالنسبة للبلدان التي كان لديها نقطة بيانات واحدة فقط أو التي تباعدت نقاط بياناتها بما هو أقل من ثلاث سنوات، تم تقدير القيم المتوقعة باستخدام النقطة المئوية المشروطة 50 (الوسطى) لمستوى التقدم عوضاً عن مستوى التقدم التاريخي المحدد للبلد. بالنسبة للبلدان التي ليس لديها نقاط بيانات، تم استخدام طريقة احتساب لتقدير قيمة خط الأساس لعام 2015 التي يمكن من خلالها إنشاء التوقعات والمعايير الدنيا الخاصة بالبلد. كان الغرض من القيم المنسوبة هو توفير بيانات لتحديد المعايير الإقليمية الموضحة أدناه. لم يتم استخدام القيم المفترضة في تقدير الخطوط المئوية المشروطة المستخدمة في الخطوات الأولى لطريقة الإسقاط أو طريقة القياس الدنيا الموضحة أعلاه.

تضمنت طريقة احتساب البلدان التي ليس لديها بيانات تقدير العلاقة بين نصيب الفرد من الناتج المحلي الإجمالي للبلد ومستوى المؤشر. ثم تم تقدير القيم المقدرة بناءً على نصيب الفرد من الناتج المحلي الإجمالي للبلد. بالنسبة للبلدان التي ليس لديها بيانات نصيب الفرد من الناتج المحلي الإجمالي، لم يتم حساب الافتراضات. لتقدير هذه العلاقة، تم نمذجة العلاقة باستخدام الانحدار الخطي مع تحويل مستوى المؤشر إلى لوغاريتمات (احتمالات لوغاريتمية) كمتغير تابع وسجل الناتج المحلي الإجمالي للفرد كمتغير مستقل. يبدو أن هذا النموذج يوفر أفضل ملاءمة للبيانات. على سبيل المثال، يصور الشكل د.4 هدف التنمية المستدامة 4.1.1 (القراءة في المرحلة الإعدادية) وسجل الناتج المحلي الإجمالي للفرد بالإضافة إلى خط الأساس المناسب بناءً على نموذج الانحدار

المقدّر. تم تعيين البلدان التي ليس لها قيم للمؤشر قيمًا أساسية مناسبة نظرًا لنصيب الفرد من إجمالي الناتج المحلي (الخط الأزرق)، الشكل د.4).

الشكل د.4 قيمة خط الأساس وسجل الناتج المحلي الإجمالي للفرد (هدف التنمية المستدامة 4.1.1 القراءة في المرحلة الثانوية)



### المعايير المرجعية الإقليمية

يتطلب تطبيق المعايير على جميع البلدان داخل الإقليم إجراءً يوازن بين الجدوى للبلدان ذات الأداء المنخفض والأهمية للبلدان عالية الأداء. ويشكل هذا تحدياً خاصاً في الأقاليم التي تحتوي مجموعة واسعة من النتائج. كان النهج المقترح هو تحديد الحد الأدنى من المعيار المرجعي الإقليمي لعام 2030 لجميع البلدان في إقليم معين ينبغي تحقيقه. وللقيام بذلك، تم استخدام المتوسط المرجح للسكان في سن المدرسة للمعايير المرجعية الدنيا الخاصة بالبلد لأدنى شريحة (ثلث) من البلدان، بما في ذلك الحد الأدنى من المعايير المرجعية الخاصة بالبلد استناداً إلى خطوط الأساس المفترضة الموصوفة سابقاً. ويُعتبر هذا بمثابة الحد الأدنى من المستوى المقبول للبلدان داخل المنطقة.

| المؤشر   | تعريف التقدّم        | طريقة نمذجة العلاقة التاريخية بين المستوى والتقدم | تعريف المتفوقين |
|--|----------------------|---|-----------------|
| 4.1.1. القراءة للصف 3\2  | تغيّر النقطة المئوية | النسبة المئوية مشروطة على المستوى                 | 90              |
| 4.1.1. القراءة في المرحلة الابتدائية   | تغيّر النقطة المئوية | النسب المئوية المطلقة (غير مشروط)                 | 90              |
| 4.1.1. القراءة في المرحلة الإعدادية.   | تغيّر النقطة المئوية | النسبة المئوية مشروطة على المستوى                 | 85              |
| 4.1.1. الرياضيات للصف 3\2  | تغيّر النقطة المئوية | النسب المئوية المطلقة (غير مشروط)                 | 90              |
| 4.1.1. الرياضيات في المرحلة الابتدائية   | تغيّر النقطة المئوية | النسب المئوية المطلقة (غير مشروط)                 | 90              |
| 4.1.1. الرياضيات في المرحلة الإعدادية.   | تغيّر النقطة المئوية | النسبة المئوية مشروطة على المستوى                 | 90              |
| 4.1.4. معدل إتمام المرحلة الابتدائية   | معدّل نمو المؤشر     | النسبة المئوية مشروطة على المستوى                 | 90              |
| 4.1.4. معدل إتمام المرحلة الإعدادية  | معدّل نمو المؤشر     | النسبة المئوية مشروطة على المستوى                 | 90              |
| 4.1.4. معدل إتمام المرحلة الثانوية   | معدّل نمو المؤشر     | النسبة المئوية مشروطة على المستوى                 | 90              |
| 4.1.4. معدّل إكمال المرحلة الابتدائية (بيانات تقديرية من التقرير العالمي لرصد التعليم GEMR)    | معدّل نمو المؤشر     | النسبة المئوية مشروطة على المستوى                 | 95              |
| 4.1.4. معدّل إكمال المرحلة الإعدادية (بيانات تقديرية من التقرير العالمي لرصد التعليم GEMR)     | معدّل نمو المؤشر     | النسبة المئوية مشروطة على المستوى                 | 95              |
| 4.1.4. معدّل إكمال المرحلة الثانوية (بيانات تقديرية من التقرير العالمي لرصد التعليم GEMR)      | معدّل نمو المؤشر     | النسبة المئوية مشروطة على المستوى                 | 90              |
| 4.1.5. معدل التسرب في المرحلة الابتدائية   | تغيّر النقطة المئوية | النسبة المئوية مشروطة على المستوى                 | 10              |
| 4.1.5. معدل التسرب في المرحلة الإعدادية  | تغيّر النقطة المئوية | النسبة المئوية مشروطة على المستوى                 | 10              |
| 4.1.5. معدل التسرب في المرحلة الثانوية   | تغيّر النقطة المئوية | النسبة المئوية مشروطة على المستوى                 | 10              |
| 4.2.2. معدل الالتحاق بالمرحلة ما قبل الابتدائية  | تغيّر النقطة المئوية | النسبة المئوية مشروطة على المستوى                 | 90              |
| 4.ج.1. النسبة المئوية من المعلمين الحاصلين على الحد الأدنى من المؤهلات مرحلة ما قبل الابتدائية | معدّل نمو المؤشر     | النسبة المئوية مشروطة على المستوى                 | 90              |
| 4.ج.1. النسبة المئوية من المعلمين الحاصلين على الحد الأدنى من المؤهلات الابتدائي               | معدّل نمو المؤشر     | النسبة المئوية مشروطة على المستوى                 | 90              |
| 4.ج.1. النسبة المئوية من المعلمين الحاصلين على الحد الأدنى من المؤهلات مرحلة الإعدادية         | معدّل نمو المؤشر     | النسبة المئوية مشروطة على المستوى                 | 90              |
| 4.ج.1. النسبة المئوية من المعلمين الحاصلين على الحد الأدنى من المؤهلات مرحلة الثانوية          | معدّل نمو المؤشر     | النسبة المئوية مشروطة على المستوى                 | 90              |
| 2.أ.1. النسبة المئوية من الإنفاق الحكومي على التعليم   | تغيّر النقطة المئوية | النسب المئوية المطلقة (غير مشروط)                 | 90              |
| الإنفاق الحكومي على التعليم (نسبة مئوية من الناتج المحلي الإجمالي)                             | تغيّر النقطة المئوية | النسب المئوية المطلقة (غير مشروط)                 | 90              |